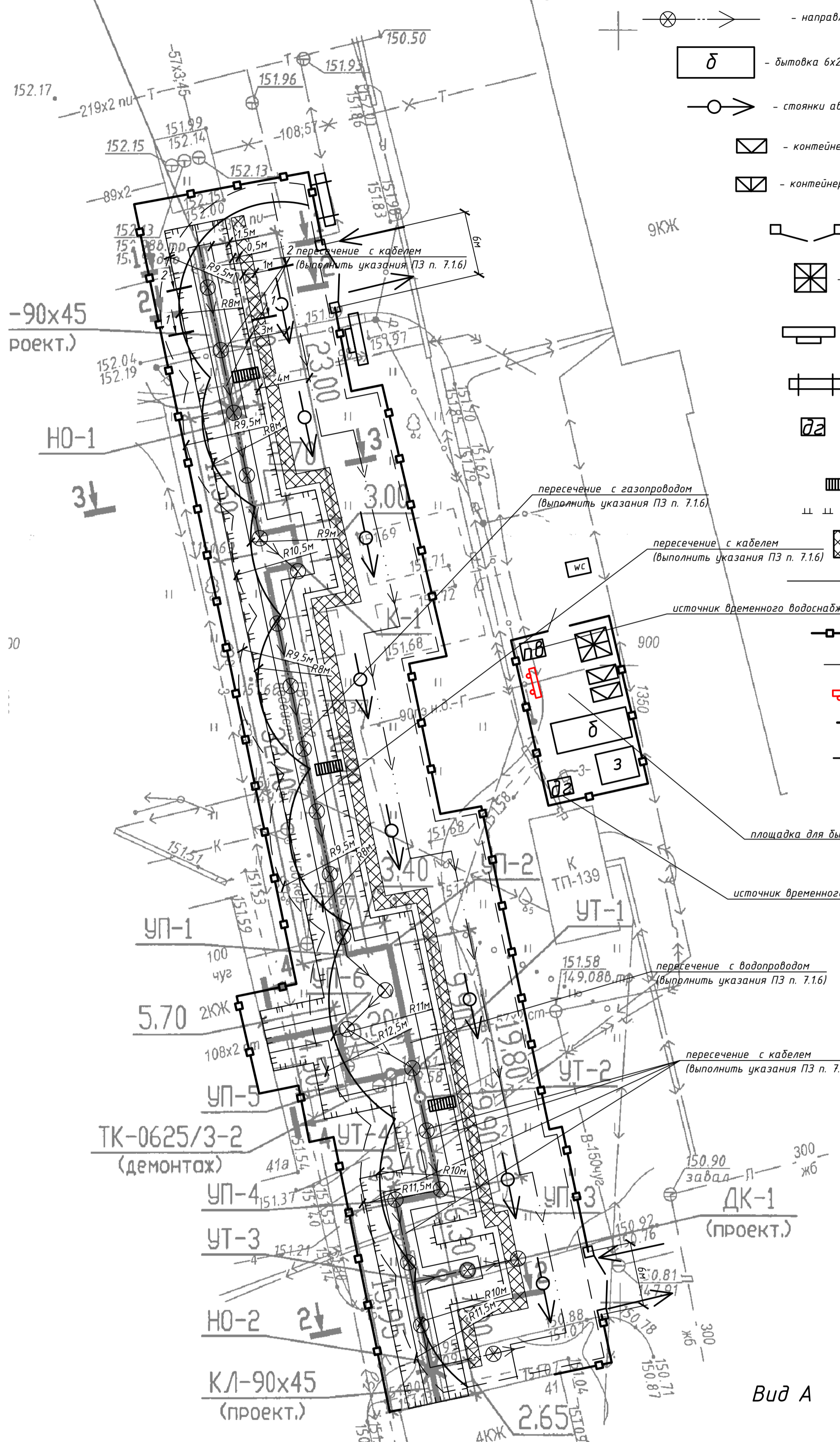


Точка врезки в суц. теплосеть
Т1,Т2 ПИ-Ø133x4.0/225



- Условные обозначения**
- разрабатываемая траншея
 - направление движения, стоянки экскаватора ЭО3322
 - δ - бытовка 6x2.4м
 - З - закрытый склад
 - стоянки автомобильного крана
 - контейнеры для бытового мусора
 - контейнер для строительного мусора
 - места устройства временного проезда (прохода) в зону производства работ
 - место для курения
 - схема движения транспорта
 - паспорт объема
 - МС - биотуалет
 - ДЗ - дизельный генератор
 - ПЗ - привозные емкости с водой
 - лестница с поручнем для спуска в траншею
 - — — бровка котлована
 - зона временного складирования материалов
 - ось движения автомобильного транспорта и автокрана
 - временное защитное ограждение по ТКП 45-103-161-2009
 - опасная зона работы крана
 - пожарный щит
 - зона проноса груза краном
 - схема движения транспорта
 - площадка для бытовок
 - источник временного электроснабжения



Грузовысотные характеристики автокрана КС-3577

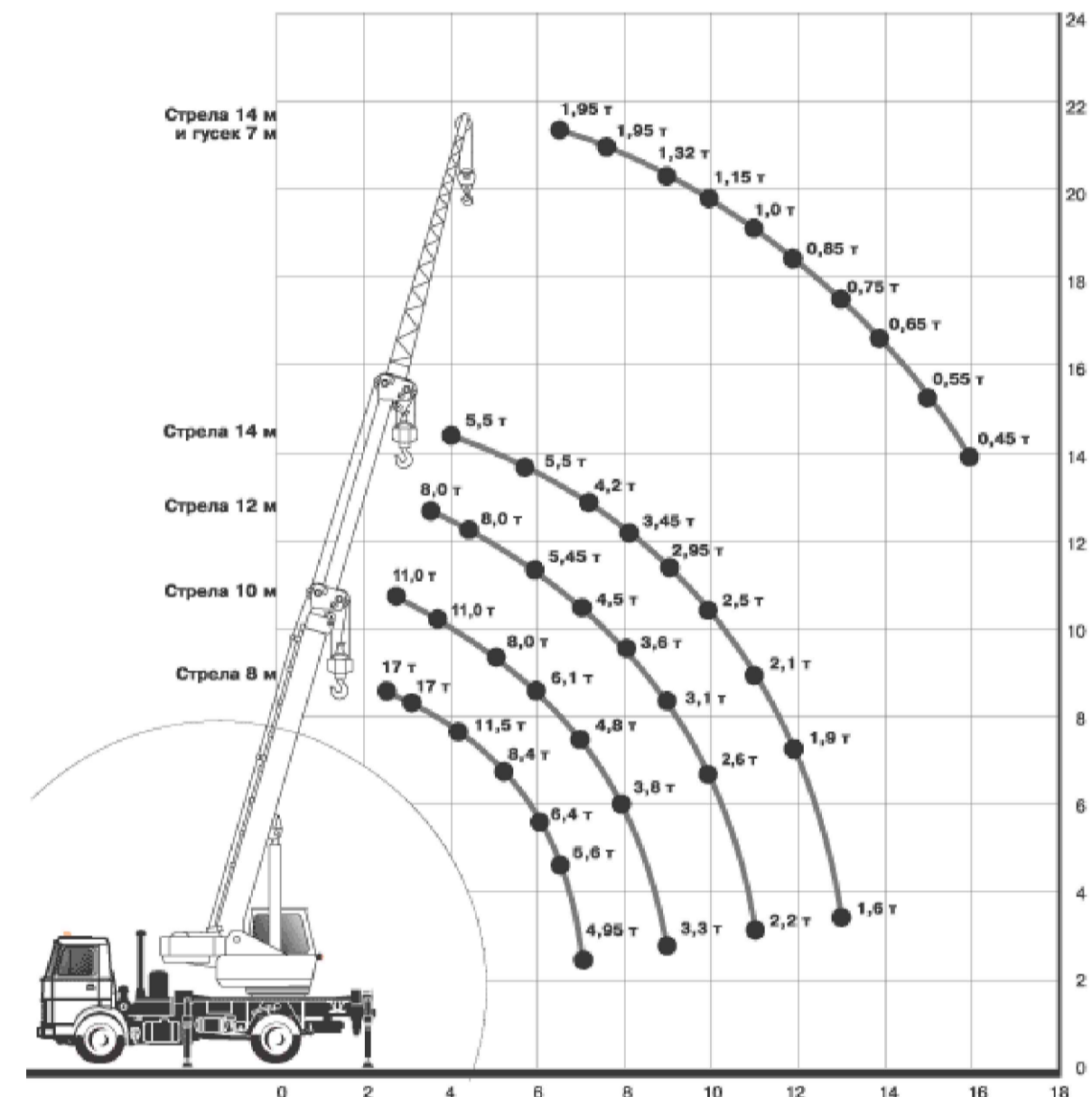


Схема производства работ по подаче ПИ труб краном 2-2

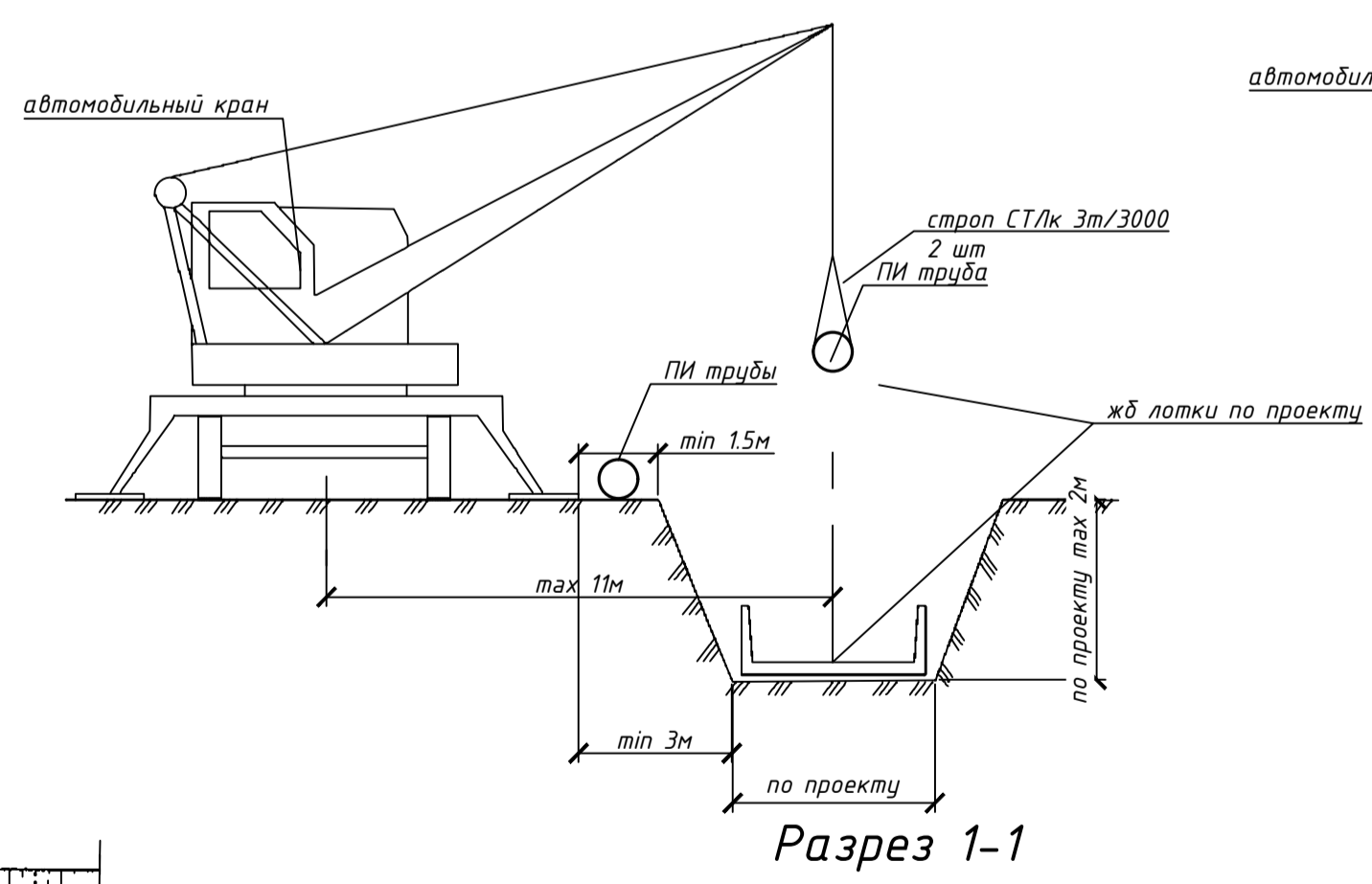


Схема производства работ по монтажу жб лотков 2-2 (плиты, кольца, фбс смотри схемы строповки лист 2)

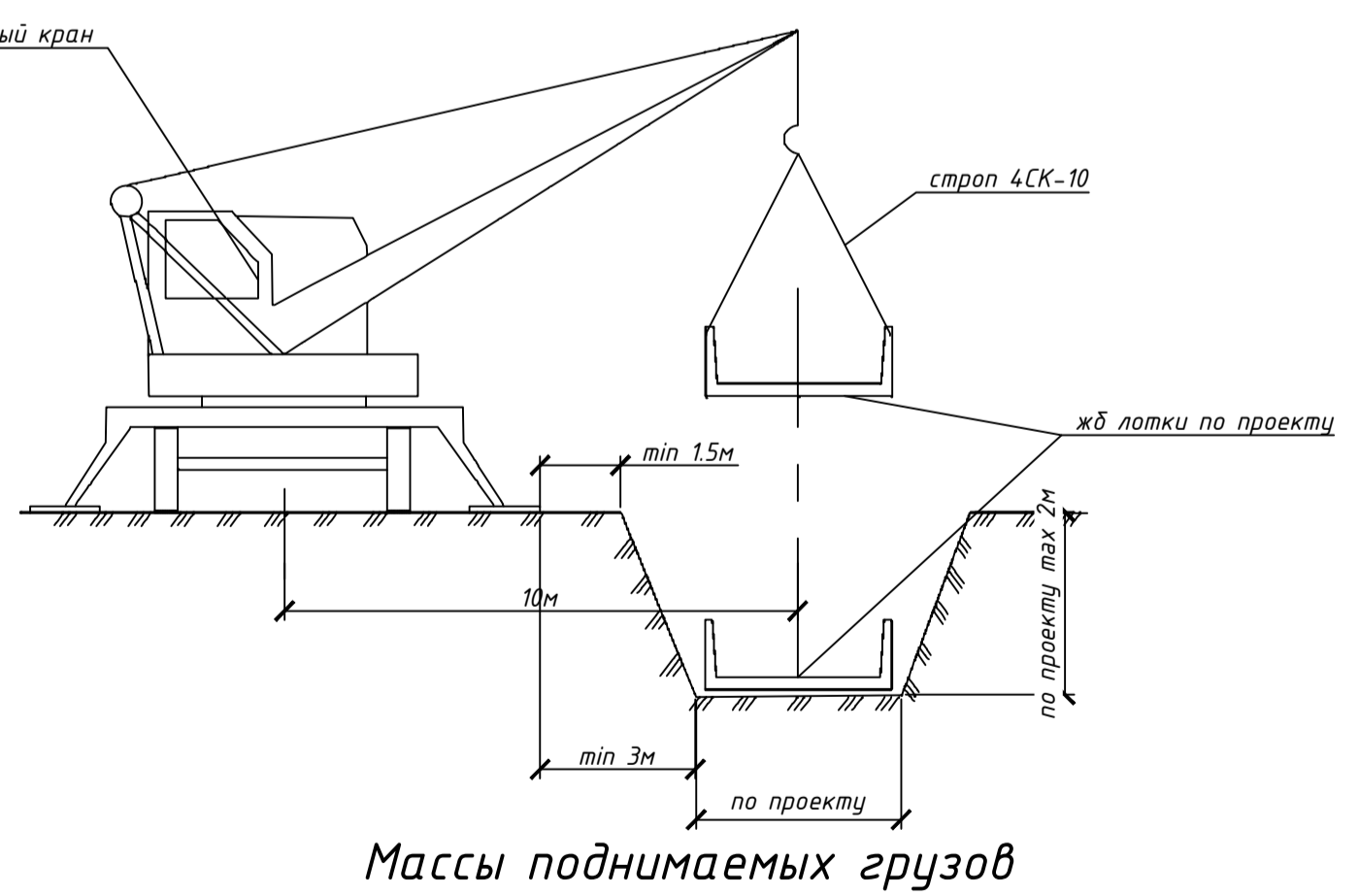
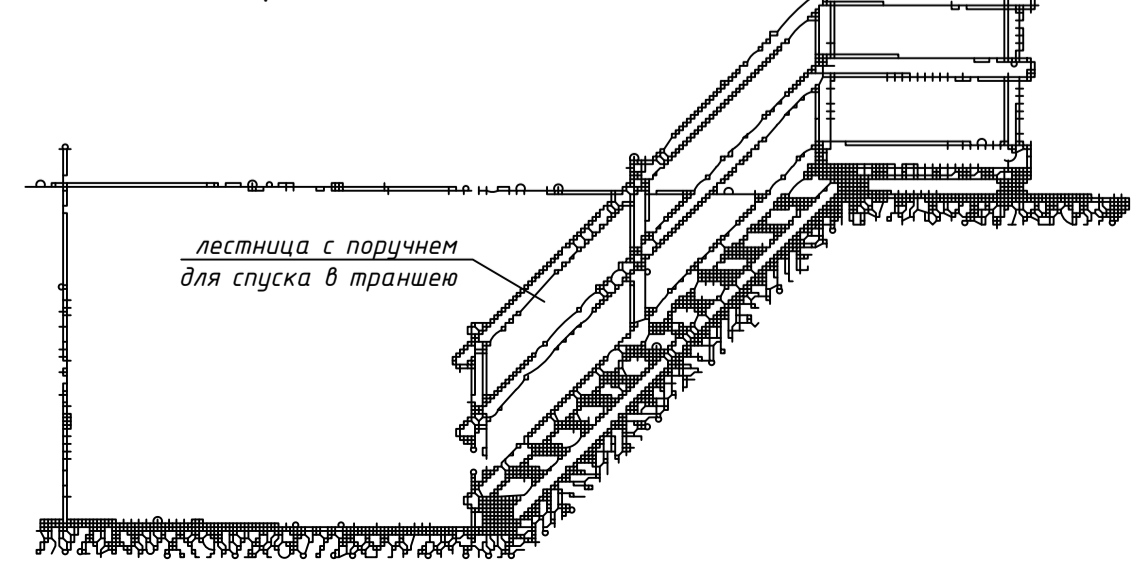
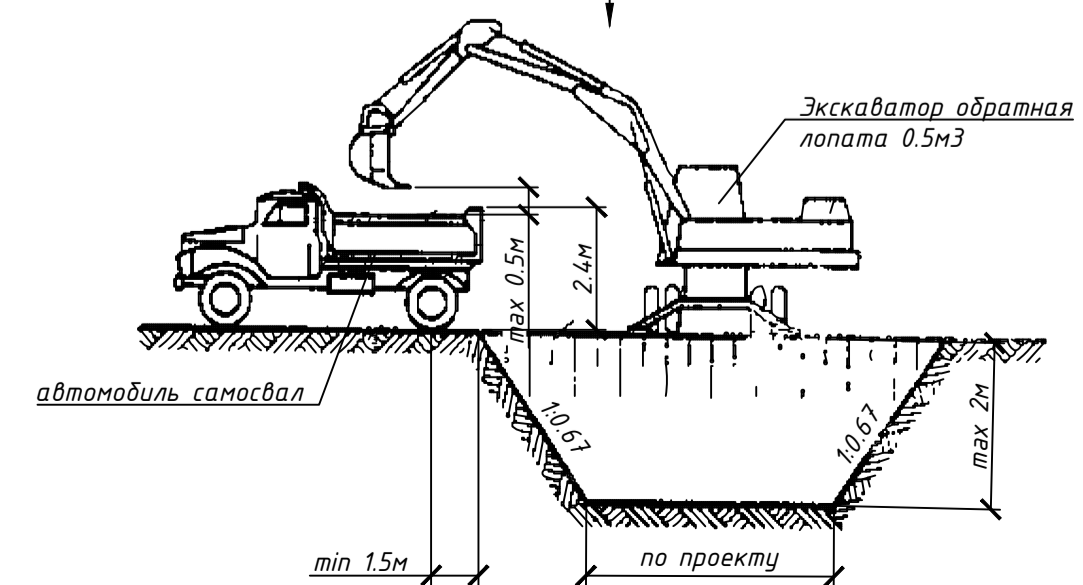
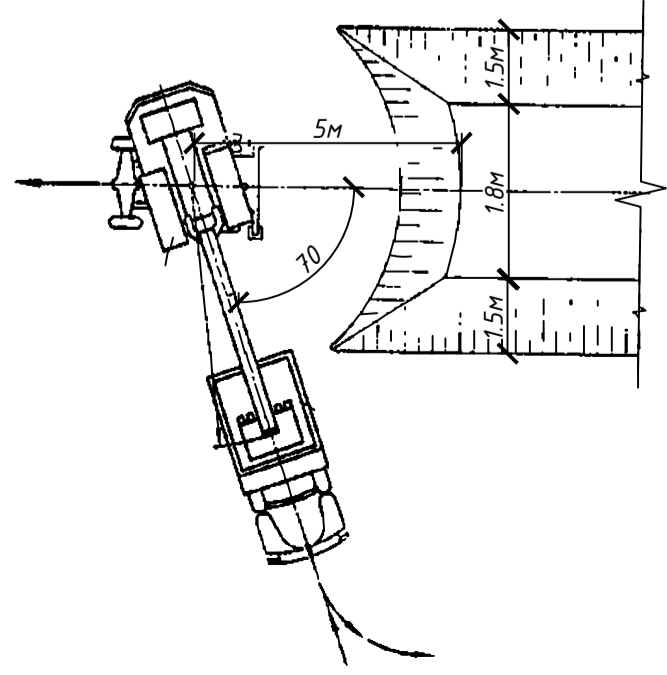


Схема устройства лестницы для спуска в траншею



Вид А



- Примечание:
- Все работы выполнять в соответствии с требованиями: Постановления Министерства труда и социальной защиты Республики Беларусь и Министерства архитектуры и строительства Республики Беларусь от 31 мая 2019 г. №24/33 «Об утверждении Правил по охране труда при выполнении строительных работ», ТКП 45-103-314-2018 (33020) Возведение строительных конструкций зданий и сооружений. Основные требования, СП 4.02.01-2020 «Монтаж тепловых сетей».
 - Производство земляных работ в охранной зоне расположения подземных коммуникаций в случаях, установленных законодательством, допускается только после получения письменного разрешения организации, ответственной за эксплуатацию этих коммуникаций и согласования с ней мероприятий по обеспечению сохранности коммуникаций и безопасности работ. До начала производства земляных работ необходимо уточнить расположение коммуникаций на местности и обозначить соответствующими знаками или надписями. При производстве земляных работ на территории организации необходимо получить разрешение организации на производство земляных работ.
 - Производство земляных работ в зонах действующих коммуникаций следует осуществлять под непосредственным руководством линейного руководителя работ, при наличии наряда-допуска, определяющего безопасные условия работ, и, в случаях установленных законодательством, под наблюдением работающих организаций, эксплуатирующих эти коммуникации.
 - В случае обнаружения при производстве работ коммуникаций, подземных сооружений, не указанных в проектной документации, или взрывоопасных материалов земляные работы должны быть приостановлены до получения разрешения от соответствующих органов.
 - Разработка грунта в непосредственной близости от действующих подземных коммуникаций допускается только при помощи лопат, без применения ударных инструментов. Применение землеройных машин в местах пересечения выемок с действующими коммуникациями, не защищенными от механических повреждений, разрешается по согласованию с организациями - владельцами коммуникаций.
 - Получить письменное разрешение на проведение работ в организациях которым принадлежат действующие сети и принять меры по предупреждению повреждений существующих сетей.
 - Вызвать представителей организаций которым принадлежат сети на места работ не менее, чем за сутки (исключая выходные и праздничные дни), сообщив дату и время проведения работ.
 - В случае повреждения сетей приостановить земляные работы и удалить персонал, принять меры по недопущению доступа в опасную зону посторонних лиц и известить оперативно-диспетчерскую службу владельца сети о происшествии.
 - Предприятия и организации, производящие земляные работы, при обнаружении кабеля и иных подземных коммуникаций, не указанных в технической документации на производство этих работ, обязаны немедленно прекратить работы, принять меры к обеспечению сохранности сети и сообщить организации, эксплуатирующей данные сети.
 - Разработку траншей и котлованов и работы по устройству основания для канальной и бес-канальной прокладки ПИ-труб (ГПИ-, ГСИ-труб) следует производить в соответствии с требованиями ТКП 45-5.01-254, СТБ 1377, СП 4.02.01-2020.
 - Ширину траншеи следует принимать в соответствии с требованиями, установленными в проектной документации.
 - Обратную засыпку ПИ-трубопроводов (ПИ-, ГСИ-трубопроводов) следует производить только по-сле контроля геодезических отметок трубопроводов. Результаты контроля должны быть занесены в журнал производства работ.
 - Необходимо выполнить исполнительную съемку тепловой сети до засыпки траншей и котлованов в соответствии с ТКП 45-103-313.
 - Не допускается нахождение людей под монтируемыми элементами конструкций и оборудования до установки их в проектное положение.
 - Монтируемые элементы следует поднимать плавно, без рывков, раскачивания и вращения.
 - Поднимать конструкции следует в два приема: сначала на высоту от 0,2 до 0,3 м, затем, после проверки надежности строповки, производить дальнейший подъем.
 - При перемещении конструкций или оборудования расстояние между ними и выступающими частями смонтированного оборудования или других конструкций должно быть по горизонтали не менее 1 м, по вертикали -- не менее 0,5 м.
 - Во время перерывов в работе не допускается оставлять поднятые элементы конструкций и оборудования на весу.
 - Запрещается выполнять монтажные работы на высоте в открытых местах при скорости ветра 15 м/с и более, гололеде, грозе и тумане, исключающем видимость в пределах фронта работ.
 - К работам по устройству тепловых сетей из ПИ-труб следует допускать лиц, достигших 18 лет, прошедших медицинское освидетельствование, специальное обучение, вводный инструктаж и инструктаж на рабочем месте по технике безопасности.
 - При хранении изоляционных труб, ПИ-фасонных изделий, деталей и элементов на объекте строительно-монтажные работы, учитывать горючесть ППУ и полиизоплена, следует соблюдать действующие правила пожарной безопасности. Запрещается разводить огонь и проводить огневые работы в непосредственной близости (не ближе 2 м) от места складирования ПИ-труб, хранить рядом с ними горючие и легко-воспламеняющиеся жидкости.
 - При возгорании термоизоляции труб, ПИ-фасонных изделий, деталей и элементов следует использовать обычные средства пожаротушения, при пожаре в закрытом помещении следует использовать противогазы марки БКФ по ГОСТ 12.4.121. Способ защиты торцов термоизоляции от возгорания от пламени пропановой горелки или электродуговой сварки при сушке и сварке концов стальных труб должен быть указан в технологической карте изготовителя ПИ-труб.
 - Все работы по термоизоляции стыковых соединений труб смесями ППУ (приготовление смеси, залив-ка смеси в стыковое соединение) должны производиться в спецодежде с применением индивидуальных средств защиты (хлопчатобумажный костюм, защитные очки, спецодежда, резиновые перчатки, хлопчатобумажные рукавицы).
 - Разводить костры на территории строительной площадки не допускается. Курение допускается в специально отведенных местах.
 - Строящиеся временные здания и сооружения должны быть обеспечены первичными средствами пожаротушения.
 - Во временных зданиях и сооружениях не допускается применение светильников открытого исполнения.
 - В конце рабочего дня обеспечить централизованное отключение электроэнергии бытовых сооружений.

Список ознакомленных с ППР

Поз.	Профессия	Дата	Подпись	ФИО

№ пп	Наименование	Масса ед., кг
1	ПИ-трубы	150-200
2	Фундаментные блоки	400-1300
3	Лотки канала	1000-1400
4	Плиты канала	500-900
5	Балки	350
6	Кольца	150-600
7	Плиты колец	250-500
8	Поддон с бортом	1800
9	Поддон с тротуарной плиткой	1800

651.19-ППР					
"Реконструкция теплосети от Уз.1-ТК-0625/3-2 до здания учебного корпуса и учебно-производственных мастерских по ул. Варшавская, 41 в г. Лида"					
Изм.	Кол. ч.	Лист	№ док.	Подп.	Дата
ПРОЕКТ ПРОИЗВОДСТВА РАБОТ					Стадия
стройгенплан на основной и подготовительный периоды строительства					Лист
					Листов
					2
					ОАО "Стройвектор"

Согласовано
Лист № подл.
Изм. №
Лист № док.
Лист