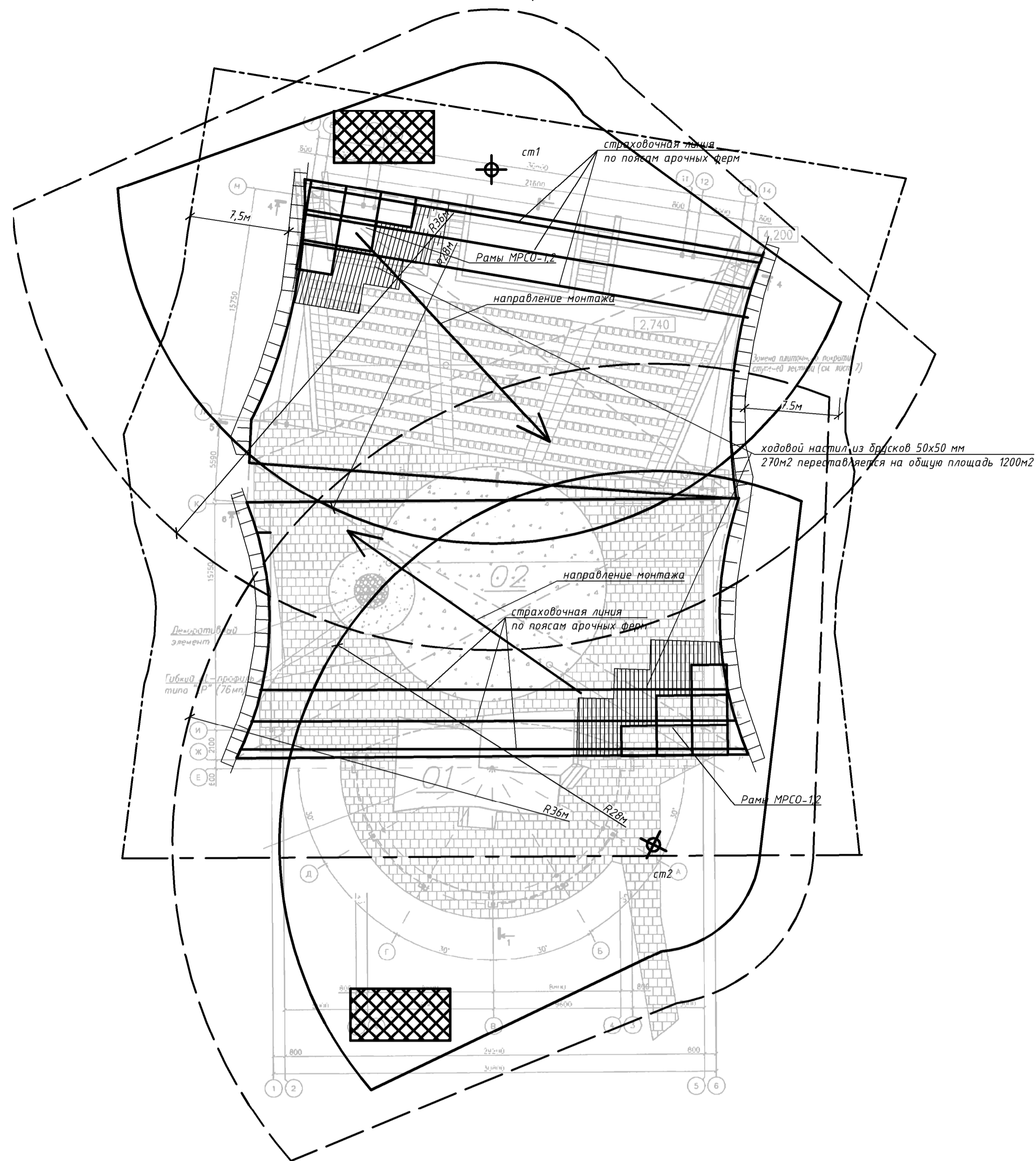


Схема монтажа кровли М1:250



Ситуационная схема площадки

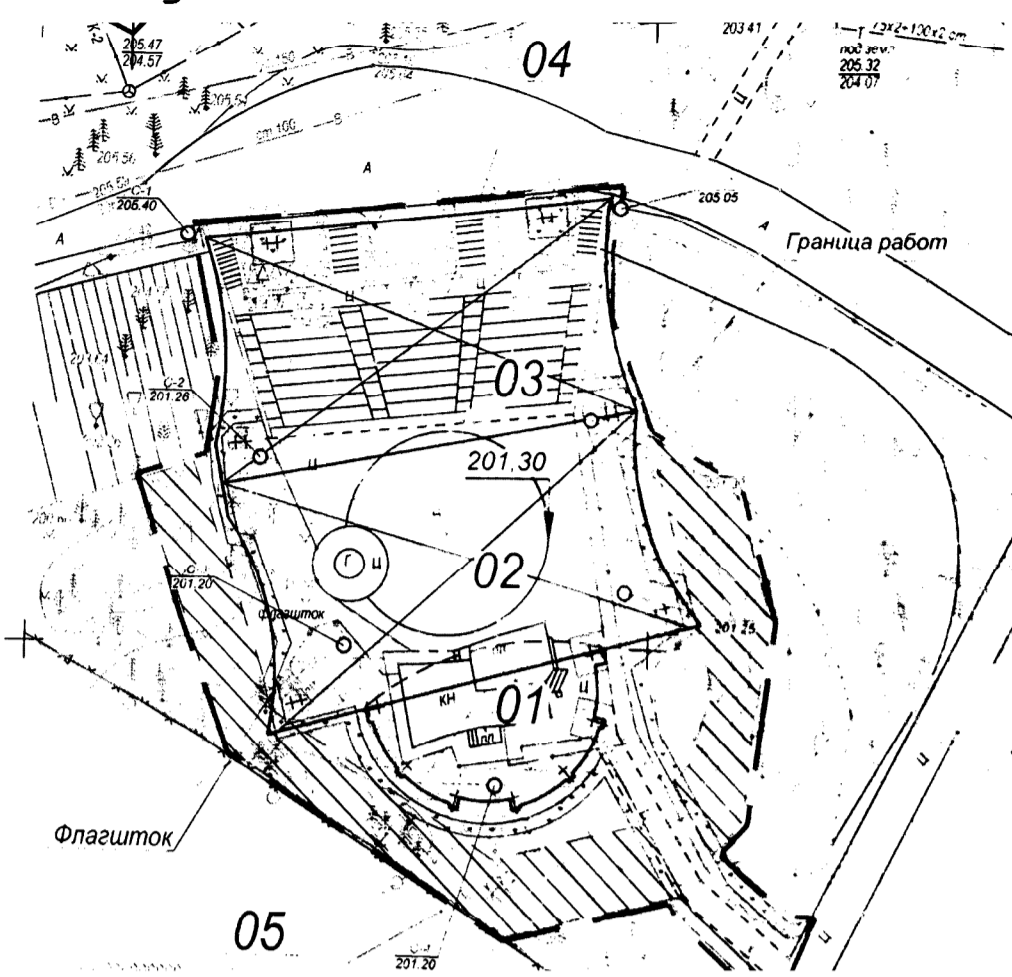
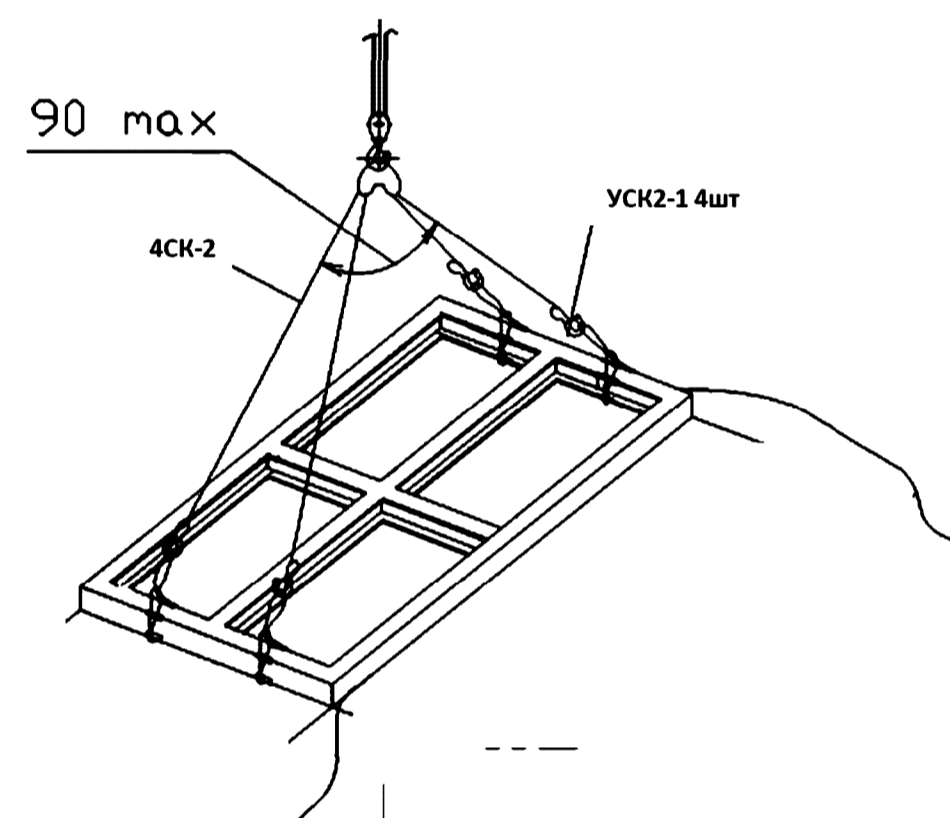


Схема строповки рамных конструкций



Примечание:

1. В качестве бытовых помещений использовать помещения, предоставленные заказчиком.
2. В качестве временного ограждения стройплощадки использовать постоянное ограждение охраняемой территории участка производства работ.
3. Временное водоснабжение и электроснабжение производится от существующих инженерных сетей согласно ТУ.
4. Устройство стальной конструкции обрешетки производить в строгом соответствии с требованиями ТКП 45-1.03-314-2018 Возведение строительных конструкций, зданий и сооружений.
5. Монтаж стальных конструкций следует осуществлять в соответствии с требованиями проектной документации, рабочими чертежами КМ и КМД, настоящего технического кодекса и другими ТИПА.
6. В проектное положение конструкции следует устанавливать по принятым ориентирам (рискам, штырям, упорам, граням и т.п.), а конструкции с фиксирующими устройствами -- по этим устройствам.
7. Конструкции с монтажными сварными соединениями необходимо закреплять в два этапа: сначала -- временно, затем -- в соответствии с проектной документацией.
8. Работы по устройству кровли выполнять в строгом соответствии с ТКП 45-5.08-277-2013 Кровли. Строительные нормы проектирования и устройства
9. Работы производить в строгом соответствии с требованиями Постановления министерства труда и социальной защиты Республики Беларусь и министерства архитектуры и строительства Республики Беларусь от 31 мая 2019 г. №24/33
10. Допуск работающим на крышу здания для выполнения кровельных и других работ разрешается после осмотра несущих конструкций крыши и ограждений линейным руководителем работ совместно с работающим, ответственным исполнителем работ.
11. Для прохода работающих, выполняющих работы на крыше с уклоном более 20°, а также на крыше с покрытием, не рассчитанным на нагрузку от веса работающих, необходимо применять трапы шириной не менее 0,3 м с поперечными планками для упора ног. Трапы на время работы должны быть закреплены.
12. При выполнении работ на крышах с уклоном более 20°, а также на расстоянии менее 2 м от неогражденных перепадов по высоте 1,3 м и более независимо от уклона крыши, работающие должны применять предохранительные пояса.
13. Во время перерывов в работе технологические приспособления, материалы инструменты должны быть закреплены или убраны с крыши.
14. Не допускается выполнение кровельных работ во время гололеда, тумана, исключающего видимость в пределах фронта работ, грозы и при скорости ветра 15 м/с и более.
15. В процессе монтажа конструкций зданий (сооружений) монтажники должны находиться на ранее установленных и надежно закрепленных конструкциях или средствах подмащивания.
16. Запрещается переход монтажников по установленным конструкциям и их элементам (фермам, ригелям и т.п.), на которых невозможно обеспечить требуемую ширину прохода при установленных ограждениях, без применения специальных предохранительных приспособлений (натянутого вдоль фермы или ригеля каната для закрепления карабина предохранительного пояса).
17. Не допускается нахождение работающих под монтируемыми элементами конструкций и оборудования до установки их в проектное положение.
18. К выполнению электросварочных и газосварочных работ допускаются лица, возраст которых соответствует установленному законодательством, прошедшие медицинский осмотр в установленном порядке и не имеющие противопоказаний к выполнению данного вида работ, прошедшие специальное техническое обучение, сдавшие экзамен и получившие соответствующее удостоверение.
19. Стропы, за исключением строп на текстильной основе, должны быть снабжены паспортом согласно действующих ТНПА.
20. В процессе эксплуатации приспособления для грузоподъемных операций и тара должны периодически осматриваться в следующие сроки: траверсы, клещи, другие захваты и тара - каждый месяц; стропы (за исключением редко используемых) - каждые 10 дней; редко используемые съемные грузозахватные приспособления - перед их применением.
21. Перемещение груза, на который не разработаны схемы строповки, должно производиться в присутствии и под руководством специалиста, ответственного за безопасное производство работ грузоподъемными кранами. Перемещение груза с нарушением схемы строповки не допускается.
22. Стропальщик в своей работе подчиняется лицу, ответственному за безопасное производство работ.
23. При выполнении погрузочно-разгрузочных работ стропальщик должен выполнять требования, изложенные в технологических картах, технологических регламентах.
24. Не допускается использовать грузозахватные приспособления, не прошедшие испытания.
25. Стропальщику не допускается приближаться к строповке грузов посторонних лиц.
26. Стропальщик обязан отказаться от выполнения порученной работы в случае возникновения непосредственной опасности для жизни и здоровья его и окружающих до устранения этой опасности, а также при непредоставлении ему средств индивидуальной защиты, непосредственно обеспечивающих безопасность труда.

Грузовые характеристики крана КС35714-10

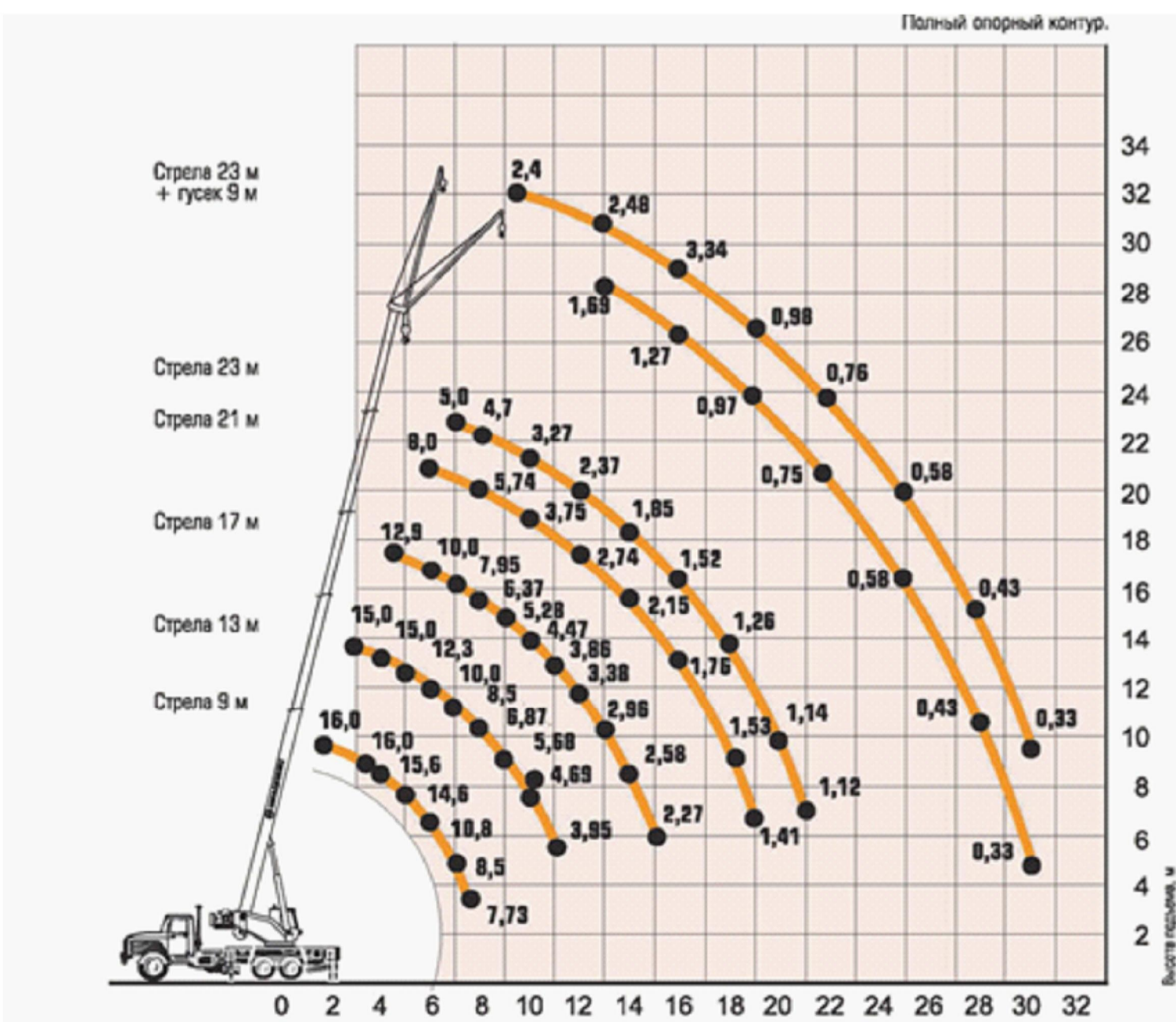
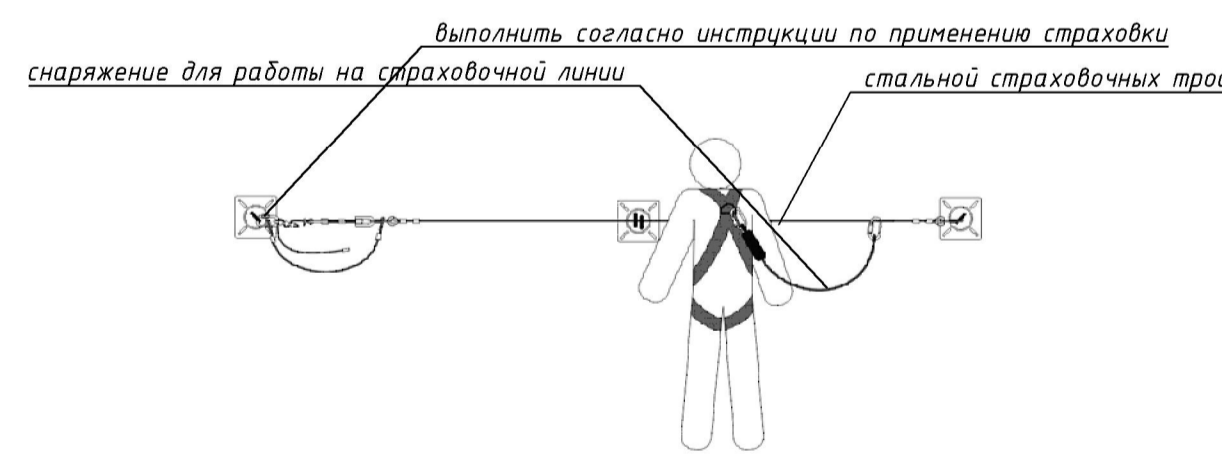


Схема страховки при работе на высоте



По поясам арочных ферм выполнить устройство стальной страховочной линии. Крепление выполнить согласно инструкции изготовителя страховочной системы. При выполнении работ строго соблюдать требования инструкции по охране труда при работе на высоте.

Массы поднимаемых грузов

№ пп	Наименование	Масса ед, кг
1	Рамы обрешетки	<100

Список ознакомленных с ППР

Позиция	Профессия	Дата ознакомления	Подпись	ФИО

Условные обозначения

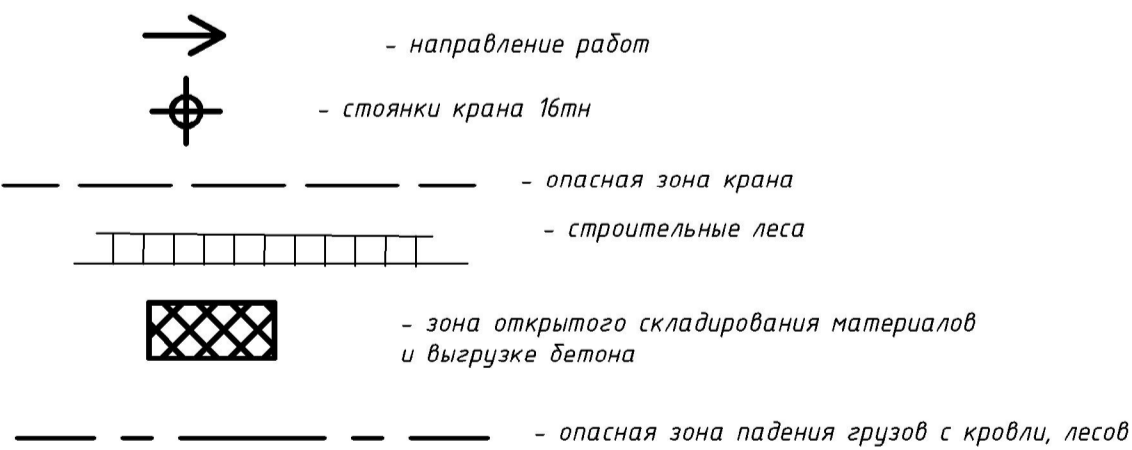
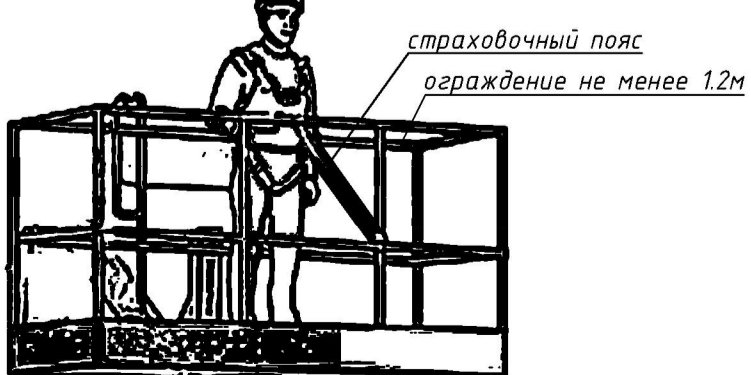


Схема страховки при работе в люльке



ППР 17.03-2020

Изм.	Кол.	Лист	№ док	Подпись	Дата	ПРОЕКТ ПРОИЗВОДСТВА РАБОТ "Вертикальный подъем"	Стация	Лист	Листов
Разработал					03.20		С	1	1
							03.20		

схема монтажа кровли